

Los restos epigráficos de *Petavonium*: Nuevas aportaciones

SONIA MARÍA GARCÍA MARTÍNEZ¹

RESUMEN

En este artículo se analizan cuatro epígrafes romanos procedentes de *Petavonium* (Rosinos de Vidriales, Zamora) y que corresponden a tres inscripciones funerarias y a un posible fragmento votivo (cabecera de ara). Permanecen depositados en la Sala-Museo del Ayuntamiento de Santibáñez de Vidriales. (Junio / 1997).

SUMMARY

We analyse in this article four roman epigraphs from *Petavonium* (Rosinos de Vidriales, Zamora) belonging to three funeral inscription and probably to a votive fragment (the upper part of the altar). These remains are now in the local museum of the council of Santibáñez de Vidriales. (June / 1997).

Los epígrafes que señalamos a continuación proceden de *Petavonium*², término con el que se designa a una ciudad del *populus* de los *superati*³, e igualmente al recinto arqueológico que albergó las estructuras campamentales de la *legio X* y del *ala II Flavia*⁴, próximos a los cuales discurría la *Vía XVII del Itinerario de*

¹ Colaboradora en el Departamento de Estudios Clásicos-Área de Historia Antigua de la Universidad de León.

² Nuestro agradecimiento a D. Máximo Ferrero Delgado, vecino de San Pedro de la Viña (Zamora) y ex-guía del yacimiento de *Petavonium* por tener la amabilidad de acompañarnos a ver las piezas. Igualmente nuestra gratitud a M. A. Rabanal Alonso (Univ. de León) y a P. Le Roux (Univ. de Rennes) por las sugerencias, indicaciones y correcciones del texto. Todo lo referido en el mismo es imputable a la autora de este trabajo.

³ Cf. entre las fuentes clásicas: Ptolomeo II, 6, 34; *It. Ant.-Item a Bracara Asturicam* (423,3); *Itin. Barro, Placa IV y Not. Dig. Occ.*, XLII, 27 y en la bibliografía actual: A. TRANOY, *La Galice romaine. Recherches sur le nord-ouest de la Péninsule Ibérique dans l'Antiquité*, París 1981, p. 51 (= TRANOY, *Galice*).

⁴ Cf. sobre estos dos cuerpos militares en tierras zamoranas, entre otros, los siguientes trabajos: S. CARRETERO VAQUERO, "Petavonium. Historia de dos campamentos romanos", *Rd Arg.*, nº 125, Madrid 1991, pp. 30-39; Idem, "El cuadrante Noroeste peninsular en época romana: los efectivos militares y sus establecimientos", *Brigecio*, nº 3, Benavente 1993, pp. 47-73; S. CARRETERO VAQUERO - M^a. V. ROMERO CARNICERO, "Los campamentos romanos de Petavonium (Rosinos de Vidriales, Zamora)", *II Congreso de Arqueología Peninsular*, Valladolid 1996 (Monográfico); M. GÓMEZ MORENO, *Catálogo monumental de Zamora. Provincia de Zamora*, Madrid 1927 (Ed. facsímil 1979), pp. 47-48 (= *CM Zamora*); A. JIMÉNEZ DE FURUNDARENA, *El origen y evolución de la Legio X Gemina*, Tesis Doctoral inédita, Valladolid 1996; P. LE ROUX, *L'armée romai-*

*Antonino*⁵. Toda esta zona se conoce por los lugareños con los topónimos de “San-sueña”, “La Ciudadela” o “Ciudadeja”, ubicada en el valle de Vidriales, entre las localidades de Fuente Encalada de Vidriales, Rosinos de Vidriales, Santibáñez de Vidriales y Tardemézar (provincia de Zamora).

La epigrafía romana de este enclave arqueológico ha sido muy rica, puesto que han aparecido monumentos votivos⁶, funerarios⁷, honoríficos⁸, miliarios⁹ amén de los restos de tipo cerámico, básicamente tégulas, hallados “in situ” o dispersos por las cuatro localidades mencionadas anteriormente.

ne et l'organisation des provinces ibériques d'Auguste à l'invasion de 409, París 1982, pp. 103-106 entre otras (= LE ROUX, *Armée*); E. LOEWINSOHN, “Una calzada y dos campamentos romanos del Conventus Asturum”, *A.E.A.*, vol. XXXVIII, nº 111-112, Madrid 1965, pp. 26-49; R. MARTÍN VALLS - S. CARRETERO VAQUERO, “Nuevas interpretaciones sobre las estructuras ocupacionales del Ala II Flavia (Petavonium)”, *Anuario del Instituto de Estudios Zamoranos “Florián de Ocampo”*, Zamora 1990, pp. 135-143; R. MARTÍN VALLS - G. DELIBES DE CASTRO, “El campamento de Rosinos de Vidriales”, *Studia Archaeologica. Sobre los Campamentos de Petavonium*, nº 36, Valladolid 1975, pp. 3-7; R. MARTÍN VALLS - G. DELIBES DE CASTRO - J. J. FERNÁNDEZ - S. CARRETERO VAQUERO, “Campamentos de Petavonium 1989”, *Anuario del Instituto de Estudios Zamoranos “Florián de Ocampo”*, Zamora 1989, pp. 95-108; J. M. ROLDÁN HERVÁS, *Hispania y el ejército romano. Contribución a la Historia Social de la España Antigua*, Salamanca 1974, pp. 205-208 entre otras (= ROLDÁN, *Hispania*); N. SANTOS YANGUAS, *El ejército romano y la romanización de los Astures*, Oviedo 1981, pp. 43-46; M. VIGIL, “Ala II Flavia Hispanorum Civium Romanorum”, *A.E.A.*, vol. XXXIV, nº 103-104, Madrid 1961, pp. 104-113 y J. WAHL, “Ein ziegelstempel der Legio X Gemina aus dem Alenkastell bei Rosinos de Vidriales (prov. Zamora)”, *M.M.*, nº 25, Madrid 1984, pp. 72-78.

⁵ Cf. TRANOY, *Galice*, pp. 208-214 y T. MAÑANEZ PÉREZ - J. M^a. SOLANA SAINZ, *Ciudades y vías romanas en la cuenca del Duero (Castilla-León)*, Valladolid 1985, pp. 78-80.

⁶ Cf. J. M^a. BRAGADO TORANZO, *Fuentes literarias y epigráficas de la provincia de Zamora y su relación con las vías romanas de la Cuenca del Duero*, León 1990 (Tesis Doctoral. Microficha Universidad de León), nº 130, Lám. LXXVII, 1 (= BRAGADO, *Fuentes* (Rosinos de V.) y R. MARTÍN VALLS - M^a. V. ROMERO CARNICERO - S. CARRETERO VAQUERO, “Aras votivas de Petavonium”, *Zephyrus*, vol. XLVIII, Salamanca 1995, pp. 331-345 (San Pedro de la Viña, Campamento “in situ” -3- y Rosinos de V.), *tabella* votiva en forma de *planta pedis* (Cf. *CMZamora*, p. 49, Lám. 3) y restos de una cabecera de ara votiva (Inédita, se analiza en este estudio) que se encuentra depositada en la Sala habilitada como Museo en el Ayuntamiento de Santibáñez de V. (En total, 8 restos).

⁷ Cf. BRAGADO, *Fuentes*, nº 10, p. 122, Lám. V, 1 (Tardemézar); nº 74, pp. 186-187, Lám. XXXVIII, 1 (Tardemézar); nº 96, pp. 217-218, Lám. LV, 1 y 2 (Rosinos de V.); nº 97, pp. 218-220; Lám. LVI, 1 (Rosinos de V.); nº 98, pp. 220-221, Lám. LVI, 2 y LVII, 1 (Rosinos de V.); nº 175, p. 277 (Fuente Encalada de V.); nº 176, p. 278 (Fuente Encalada de V.); nº 177, p. 279 (Fuente Encalada de V.); nº 201, pp. 299-300 (Rosinos de V.); nº 202, pp. 301-302, Lám. CV, A y B (Rosinos de V.) y nº 222, p. 317 (Fuente Encalada de V.) y p. 221-resto de cabecera- (Rosinos de V.) (En total, 12 monumentos).

⁸ Cf. BRAGADO, *Fuentes*, nº 75, pp. 189-190, Lám. XXXIX, 1 (Rosinos de V.) y nº 76, pp. 191-192, Lám. XL, 1 (San Pedro de la Viña) (En total, 2 monumentos).

⁹ Cf. BRAGADO, *Fuentes*, nº 127, p. 252 y nº 178, pp. 279-280 (Fuente Encalada de V.) y nº 128, pp. 252-253 (Santibáñez de V.) (En total, 3 monumentos) e Idem, “Aproximación al estudio de la red viaria romana en la provincia de Zamora”, *I Congreso de Historia de Zamora*, Zamora 1990, vol. II, pp. 379-408, en especial nº 1, 2, 3 y 4, pp. 383-386.

A estos restos epigráficos se unen cuatro aportaciones más, tres de naturaleza funeraria y una, de naturaleza votiva, procedentes de *Petavonium* y que se hallaban en casas particulares de Santibáñez de Vidriales y Tardemézar, pero, gracias a la pericia y buen hacer de sus dueños, pueden ser observadas en la Sala-Museo habilitada en una dependencia del Ayuntamiento de Santibáñez de Vidriales (Zamora).

I.- LÁMINA I, 1 y 2

El primer epígrafe funerario fue descubierto por E. Uña Uña, vecino de Tardemézar junto al río Almuera y lo transportó para su casa, hasta que fue llevado a la Sala-Museo de Santibáñez de Vidriales donde se encuentra actualmente (Junio, 1997).

Se trata de una estela funeraria realizada en mármol que presenta su cabecera de forma semicircular decorada con una flor hexapétala en relieve sobre cartela rehundida y flanqueada por escuadras. La cartela también en rebaje, está delimitada en sus laterales por sendas columnas. El pie está decorado con tres arquillos ultrasemicirculares a los que falta el cuerpo inferior y en los extremos columnas de igual factura a las de la cartela.

Dimensiones: (154)/(148) x 52 x 9/14 centímetros.

Campo epigráfico: 69 x 39 centímetros.

Las letras de cuidado *ductus* se conservan en perfecto estado y se reflejan en el registro principal, constituido por el campo epigráfico ubicado en el sector medio de la estela.

Puntuación en todas las líneas con formas que se asemejan a medios círculos.

El epígrafe dice:

SEDATO • ARRE
NI • F • AN XXIII
VALERIVS • ELAESVS • FVSCI • F • VXS
AMENSIS • ET • ELG
VIVS • MODES
TINVS • EMERITES
IS • AMICI

En línea 3: Nexo VA.

Su transcripción sería:

Sedato • Arre/ni • f(ilio) • an(norum) XXIII / Valerius • Elaesus • Fuscus • f(ilius)
• Uxs(amensis) • et • Elg/uius • Modes/tinus • Emerite(n)slis • amici

La traducción del texto:

A Sedato, hijo de Arreno, de 23 años de edad; Valerio Elaeso Uxamense, hijo de Fusco y Elguio Modestino Emeritense, sus amigos.

El epígrafe resulta interesante por los siguientes aspectos que conviene resaltar:

A) Desde el punto de vista de los caracteres internos.

Carece tanto de fórmula de consagración inicial como final.

El difunto es un indígena de nombre *Sedatus*, hijo de *Arrenus* también indígena. El primer antropónimo no es muy frecuente en *Hispania*, predominando en la *Betica* y *Lusitania*¹⁰; no así el nombre del padre, que encuentra una amplia representatividad en toda la geografía peninsular¹¹.

Los dedicantes del monumento resultan importantes por su *origo*, uno de *Uxama* y otro de *Emerita Augusta*. El de *Uxama*, *Valerius Elaesus*, es un indígena romanizado ya que su *nomen* es latino *Valerius* y su *cognomen* *Elaesus*¹² y filiación, *Fusci* f.¹³, son indígenas. Su procedencia es de *Uxama*, asentamiento urbano del *Conventus Cluniensis*¹⁴. Igualmente se constata de forma epigráfica esa movilidad de la población uxamense hacia el Noroeste¹⁵.

¹⁰ Cf. J. M. ABASCAL PALAZÓN, *Los nombres personales en las inscripciones latinas de Hispania*, Madrid-Murcia 1994, p. 502. (= ABASCAL, *Nombres*).

¹¹ Cf. ABASCAL, *Nombres*, pp. 286-287.

¹² Cf. ABASCAL, *Nombres*, p. 349. Se documentan varios ejemplos en el *Conventus Asturum*: Astorga (Cf. *CIL II* 2633), Castillo de Alba (Cf. *AE*, 1977, n° 492), Rabanales (Cf. *AE*, 1981, n° 545), Rábano de Sanabria (Cf. *AE*, 1977, n° 487) y Donai (Cf. *HEp.*, 2, n° 767).

¹³ Cf. ABASCAL, *Nombres*, pp. 375-376.

¹⁴ Se corresponde con la ciudad arévaca de *Uxama Argaela* (Cf. Plinio, *N.H.*, III, 27; Floro, II, 10, 9; Silio Itálico, III, 384; Ptolomeo II, 6, 55; Appiano, *Hisp.* 47; Orosio, V, 23, 14; *Itin. Ant.* 441, 2 y Ravenante, IV, 43) en la actualidad Burgo de Osma en la provincia de Soria (Cf. C. GARCÍA MERINO, "La ciudad romana de Uxama", *B.S.A.A.*, vol. XXXVI, Valladolid 1970, pp. 390-432; Idem, "La ciudad de *Uxama*. Nuevos datos para la romanización de Soria", *Actas Ier. Symposium de Arqueología Soriana*, Soria 1984, pp. 377-391; Idem, *Población y poblamiento en la Hispania romana. El Conventus Cluniensis*, Valladolid 1979, pp. 302-303 e Idem, "Desarrollo urbano y promoción política de Uxama Argaela", *B.S.A.A.*, vol. LIII, Valladolid 1987, pp. 73-114), la cual adquiere la categoría de municipio con Tiberio (Cf. J. A. ABÁSOLO ÁLVAREZ, "La ciudad hispanorromana en la Submeseta Norte", *La ciudad hispanorromana*, Madrid 1995, pp. 190-205, en especial p. 199).

¹⁵ Cf. G. FABRE, "Le tissu urbain dans le nord-ouest de la Péninsule ibérique", *Latomus*, vol. XXIX, fasc. 2, Bruxelles 1970, pp. 314-339; C. GARCÍA MERINO, "Las tierras del NO de la Península Ibérica, foco de atracción para los emigrantes de la meseta en época romana", *Hispania Antiqua*, vol. III, Valladolid 1973, pp. 9-28; TRANOY, *Galice*, pp. 246-257; Idem, "Inmigration et emigration. Les mouvements de population dans le conventus d'Astorga", *Actas del Bimilenario de Astorga*, Astorga 1986, vol. I, pp. 123-145; S. M^a. GARCÍA MARTÍNEZ, "Los distritos mineros del Noroeste hispanorromano como lugares de atracción de población exógena, según los testimonios epigráficos", *Congreso Internacional "La cultura leonesa de la mina"*,

El otro dedicante del monumento, *Elgius Modestinus*, es de *Emerita Augusta*, capital de la provincia *Lusitania* romana¹⁶. El primer elemento de la onomástica *Elgius* es indígena¹⁷ y por el momento, si nuestras pesquisas son las correctas, no se ha documentado en la Península, y el *cognomen Modestinus* es claramente de raíz latina¹⁸, aunque muy utilizado por los indígenas romanizados de *Hispania* y sobretodo de *Lusitania*¹⁹. Sabemos que después de las guerras del año 26 a. C. los veteranos de la *legio X* fueron asentados junto con los de la *legio V* en *Emerita*, y posiblemente esta persona se desplazase a *Petavonium* por motivos familiares o por su relación con algún miembro de este destacamento.

La presencia de población exógena en *Petavonium* no debe resultar extraña desde el momento que tenemos poblaciones tanto de origen peninsular (*Endegus Erca(vicensis)*²⁰, *P. Cosconius P. f. Gal. Ars(ensis)*²¹, *M. Valerius P. f. Ani(ensis)*²²

(Astorga 16-20 de septiembre, 1996), Astorga (e.p.); Idem, *La romanización de los Conventus Asturum, Bracaraugustanus y Lucensis. Su estudio epigráfico*, Tesis Doctoral (Microficha Univ. de León), León 1996, pp. 177-232, en especial pp. 225-227; E. W. HALEY, *Migration and economy in roman imperial Spain*, Barcelona 1991, pp. 69-73 (= HALEY, *Migration*) y TRANOY, *Galice*, pp. 246-257.

¹⁶ Se ha constatado literariamente que Carisio funda con veteranos de las legiones bajo su mando la *colonia Iulia Augusta Emerita* (Cf. Dion Cassio 53, 26, 1). Sobre este lugar véanse los trabajos de ROLDÁN, *Hispania*, p. 189 y LE ROUX, *Armée*, pp. 69-72 y nota 281 con bibliografía selectiva sobre la fundación del mismo.

¹⁷ Se podría pensar en la lectura de *Elcuius*, pero descartamos esa posibilidad en función de la forma tan abierta de la letra "C" en el texto (p. e. *Fusci* o *amici*).

¹⁸ Cf. I. KAJANTO, *The Latin cognomina*, Helsinki 1965, p. 263.

¹⁹ Cf. ABASCAL, *Nombres*, p. 186.

²⁰ Se trata de la ciudad de *Ercavica* (Cf. Ptolomeo II, 6, 57; Plinio, *N.H.*, III, 3, 24 y Livio, XL, 50), situada dentro del término municipal de Cañaveruelas, provincia de Cuenca, en la zona denominada Castro de Santaver y en las tierras que se extienden al sur del mismo (Cf. G. ALFÖLDY, *Römisches städtewesen auf der neukastilischen Hochebene. Ein testfall für die Romanisierung*, Heidelberg 1987, "Ercavica"; R. BARROSO CABRERA - J. MORÍN DE PABLOS, "La ciudad de Arcávica en época visigoda: fuentes literarias y testimonios arqueológicos", *T.A.E.*, vol. XXXIC, fasc. 2-3, Porto 1994, pp. 287-306; M. GOMIS JUSTO, *La ceca de Ercavica*, Memoria de Licenciatura inédita, Madrid 1993; M. OSUNA RUIZ, *Ercavica I. Aportación al estudio de la romanización de la Meseta*, Cuenca 1976; Idem, "Excavaciones arqueológicas en Ercávica. Castro de Santaver, Cañaveruelas (Cuenca). Agosto 1973", *N.A.H.*, vol. V, Madrid 1977, pp. 25-28 e Idem, "Ercávica. El futuro del pasado", *RdArg.*, nº 152, Madrid 1993, pp. 16-25).

²¹ El *origo* será de *Arsa* identificada con una antigua ciudad ibérica en la región de Asido en la zona de *Gades* y mencionada por Plinio, *NH.*, III, 1, 14: "... *Conventus Cordubensis, habet oppida non ignobilis Arsam, ...*". La forma rústica en la inscripción *aeror[sum]* en vez de *aerum*, ya fue advertida por Hübner en otro epitafio astigitano (Cf. *CIL II* 5265).

²² El motivo de inclusión de esta persona dentro de este apartado se debe a la mención de la tribu *Aniensis* sólo ostentada por individuos oriundos de *Caesaraugusta* (Cf. LE ROUX, *Armée*, p. 182). Además se sabe que los veteranos de la *legio X*, junto con los de la *legio IIII* y *VI* fueron asentados en *Caesaraugusta* una vez pacificado el Norte peninsular, entre los años 19 y 15 a. C. (Cf. ROLDÁN, *Hispania*, p. 206).

*Secundus, L. Herennius L. f. Gal. Gallicus domo Ugia*²³) como extrapeninsular: galos (*Albanus nat(ione) Gal(l)us*²⁴, *M. Cornelius M. f. Ani. Foro Iuli(i)*²⁵), africanos (*M. Sellius L. f. Arn. Honoratus domo Choba ex provincia Mauretania Caes(ariensi)*²⁶) e itálicos (*C. Pelusius C. f. Po[l.]. Polent(ia)*²⁷, *M. Volumnius C. f. Ani. Crem(ona)*²⁸), desplazadas a este lugar según la evidencia epigráfica.

B) Desde el punto de vista de los caracteres externos.

Como ya se ha apuntado más arriba se corresponde con una estela funeraria de cabecera semicircular, en consonancia con el soporte modelo de esta región²⁹. Repite la forma de la estela funeraria de *Albanus nat(ione) Gal(l)us* y la de *P. Cosconius P. f. Gal. Ars.* por lo que se puede apuntar que proceden de un mismo taller y en relación con las producciones de Astorga también adquiridas por militares de la *legio X*³⁰; la flor hexapétala de la cabecera de buenas proporciones y ejecución

²³ *Ugia* fue municipio romano y localizado en Cabezas de San Juan (Sevilla) (Cf. H. GALSTERER, *Untersuchungen zum römischen städtewesen auf der iberischen halbinsel*, Berlín 1971, nº 82, p. 68).

²⁴ La emigración de esta persona puede ser comprendida por su traslado a *Hispania* como esclavo de algún soldado galo o bien porque fue vendido a un hispano por su dueño galo (Cf. HALEY, *Migration*, p. 37 y nota 158).

²⁵ Se trata del lugar de Fréjus (Cf. HALEY, *Migration*, p. 35).

²⁶ Se identifica con la actual aldea de Ziama en la costa de Mauritania (Cf. Ptolomeo IV, 2, 9 y Anónimo de Ravena, III, 5 y V, 4).

²⁷ Se corresponde con la ciudad de Polenzo en Liguria (Cf. HALEY, *Migration*, p. 30).

²⁸ De la ciudad de Cremona (Cf. LE ROUX, *Armée*, nº 17, p. 177 y p. 326).

²⁹ Cf. J. A. ABÁSULO ALVAREZ, "Acerca de la cronología de algunos monumentos funerarios. Las estelas de Contreras y Tardemézar", *B.S.A.A.*, vol. LVI, Valladolid 1990, pp. 297-303; Idem, "Las estelas decoradas de la Meseta", *I Reunión de Escultura Romana de Hispania*, Mérida 1993, pp. 181-184; J. A. ABÁSULO ALVAREZ - R. GARCÍA ROZAS, "Sobre las estelas zamoranas y su ornamentación", *I Congreso de Historia de Zamora*, Zamora 1990, vol. II, pp. 545-560 (= ABÁSULO - GARCÍA, *Estelas*); J. A. ABÁSULO ALVAREZ - F. MARCO SIMÓN, "Tipología e iconografía en las estelas de la mitad septentrional de la Península Ibérica", *Roma y el nacimiento de la cultura epigráfica en Occidente*, Zaragoza 1995, pp. 327-359; M^a. C. LIÓN BUSTILLO, *Epigrafía astur. Las estelas decoradas de la provincia de Zamora*, Memoria de Licenciatura, Salamanca 1983 e Idem, "Aspectos decorativos y onomásticos de las estelas funerarias del occidente de Zamora", *I Congreso de Historia de Zamora*, Zamora 1990, vol. II, pp. 561-570.

³⁰ Son cinco las piezas procedentes de Astorga (Cf. T. MAÑANES PÉREZ, *Epigrafía y numismática de Astorga romana y su entorno*, Salamanca-Astorga 1982, nº 21, 22, 23, 24 y 25) donde se alude a miembros de este destacamento militar y en todas ellas el soporte es idéntico, salvo la nº 25 (Cf. S. M^a. GARCÍA MARTÍNEZ, "El monumento funerario como reflejo del status socioeconómico. Un ejemplo concreto: *Asturica Augusta, Bracara Augusta y Lucus Augusti*", *Estudios Humanísticos*, nº 18, León 1996, pp. 83-104, en especial p. 88). Serán monumentos procedentes de un mismo taller de producción, donde el modelo repetido se caracteriza por corresponder a una estela funeraria de cabecera semicircular, en cuyo interior presenta un flor hexapétala (trazada a compás o en sobrerrelieve) y escuadras laterales flanqueando al motivo central; el texto aparece sobre cartela que puede encontrarse rebajada o no y el pie no siempre presenta decoración. Las piezas de los militares de la *Legio X* hallados en Astorga cuentan con la particularidad de que estaban reutilizadas en el mismo lugar, la alcantarilla del Seminario, excepto la nº 25 que apareció en Puerta de Rey.

perfecta corrobora la iconografía típica de la zona y casi exclusiva del destacamento militar como se ha visto³¹.

Otro elemento importante del monumento es la cartela, enmarcada entre columnas con basa, fuste y capitel, las cuales se repiten en el pie del monumento, siendo éstas de menores proporciones.

Finalmente sólo resta hablar de los arquillos ultrasemicirculares del pie³², en número de tres, motivo iconográfico propio del suroeste del territorio astur³³ pero no exclusivo, ya que también se refiere en estelas cántabras³⁴, burgalesas³⁵ y leonesas³⁶ por ser estas las zonas más próximas al área de estudio.

Este tipo de monumento caracterizado por la estela de esquema tripartito formado por cabecera semicircular, campo epigráfico y registro inferior, se incluiría dentro de los Prototipos IA (cabecera individualizada-campo epigráfico entre columnas) y Grupo II (cabecera con rueda, campo epigráfico y registro inferior con arcos) de la clasificación propuesta por Abásolo Álvarez - García Rozas para las inscripciones funerarias de Zamora³⁷.

La cronología del monumento en función de carecer de fórmula de consagración inicial³⁸ y final³⁹, y de no presentar *praenomen*⁴⁰ las personas, se fijaría en torno a la segunda mitad del siglo I de nuestra Era.

³¹ Ello también se evidencia en una estela funeraria de un particular procedente de la aldea de Picote, concelho de Miranda do Douro, Bragança (Cf. A. M^a. MOURINHO, *Epigrafia latina aparecida entre Sabor e Douro desde o falecimento do Abade de Baçal-1947*, Bragança 1988, n^o 4, p. 12-13) ya que presenta similar composición: cabecera semicircular con flor hexapétala, cartela flanqueada por columnillas y por desgracia, el pie no se conserva.

³² Preferimos utilizar este término y no el de "arquillos de herradura" (Cf. F. MARCO SIMÓN, *Las estelas decoradas de los Conventus Caesaraugustano y Cluniense*, Zaragoza 1978, p. 26).

³³ Por el momento también se han constatado estos arquillos en Villalcampo y S. Vitero (Cf. BRAGADO, *Fuentes*, n^o 32, Lám. XVI y n^o 105, Lám. LX); en Picote (Cf. ALVES, *Guia epigráfico do Museu Regional de Bragança*, Bragança 1933, n^o 36, pp. 70-72 y *EE IX*, 292 y 292b); Meixedo (Cf. B. AFONSO, "A romanização de Trás-os Montes. Estelas funerárias em Meixedo (Bragança) e Angueira (Vimioso)", *Brigantia*, vol. X, n^o 2, Bragança 1989, pp. 213-222, en especial p. 215); en Grijó de Parada (Cf. B. AFONSO, "Vestígios arqueológicos do Passado", *Brigantia*, vol. X, n^o 4, Bragança 1990, pp. 211-214, en especial p. 213) y en Quinta do Britelo (Cf. B. AFONSO, "Uma notícia arqueológica. Mais estelas funerárias", *Brigantia*, vol. V, n^o 1-3-4, Bragança 1985, pp. 695-701, en especial p. 699).

³⁴ Cf. J. M. IGLESIAS GIL, *Epigrafia cántabra. Estereometría. Decoración. Onomástica*, Santander 1976, n^o 65.

³⁵ Cf. J. A. ABÁSULO ÁLVAREZ, *Epigrafia romana de la región de Lara de los Infantes*, Burgos 1974, Láms. XIV, 2; XVII, 1 y LXIX, 1 y 2.

³⁶ Cf. F. DIEGO SANTOS, *Inscripciones romanas de la provincia de León*, León 1986, Láms. CVIII, CXXXV y CXLVIII.

³⁷ Cf. ABÁSULO - GARCÍA, *Estelas*, pp. 548-549 y p. 555.

³⁸ Cf. G. ALFÖLDY, *Die Römischen inschriften von Tarraco*, Berlín 1975, p. 471 (= ALFÖLDY, *R.I.T.*).

³⁹ Cf. ALFÖLDY, *R.I.T.*, pp. 315 y 479.

⁴⁰ Cf. W. V. HARRIS, "The imperial rescript from Vardagate", *Athenaeum*, n^o 59, Pavia 1981, pp. 339-351, en especial p. 342.

II.- LÁMINA I, 3

La segunda inscripción funeraria se encuentra en precario estado de conservación ya que fue extraída del río Almuera a su paso por la población de Santibáñez de Vidriales. De ella se tenía constancia ya en la década de los cincuenta, incluso entre los lugareños se apunta que D. Ernest Loewishon ya la vio. Se la conocía popularmente como la "piedra de la luna".

Se trata de una estela funeraria de caliza, labrada en dos planos, de cabecera semicircular en cuyo interior presenta un creciente lunar en relieve; la cartela se encuentra en un precario estado y es muy difícil distinguirla; una moldura recorría todo el monumento.

Dimensiones: (86)/(64) x 60 x 15 cms.

El trazado de las letras es de aspecto anguloso, empalidecido por el desgaste natural, las reutilizaciones y las desatinadas manipulaciones.

Altura de las letras: 4'5 cms.

El epígrafe dice:

[-c.3.]AE L[-c.2.-]
 [- - -]M[- - -]
 [- - -]F[- - -]
 [- - -]PP[- - -]
 - - - - -

La transcripción:

[-c.3.-]ae L[-c.2.-]/ [- - -]M[- - -] / [- - -]F[- - -] / [- - -]PP[- - -] / - - - - -

Con los restos gráficos visibles resulta de todo imposible hacer una recomposición onomástica de cuál pudo ser la persona o personas allí referidas; incluso tampoco descartamos la posibilidad de que pudiera tratarse de un monumento votivo.

La tipología del monumento respondería al Bloque IV propuesto por Abásolo-García, caracterizado por tratarse de una estela de esquema bipartido, pero de ejecución más sumaria al Grupo I propuesto por ellos mismos y con campo epigráfico enmarcado⁴¹. Sólo conviene destacar el motivo de la cabecera, el creciente lunar que aparece en inscripciones de la zona (Tardemézar)⁴² y en otras estelas funerarias de regiones próximas⁴³.

⁴¹ Cf. ABÁSULO - GARCÍA, *Estelas*, pp. 549 y 555.

⁴² Cf. BRAGADO, *Fuentes*, nº 10, Lám. V.

⁴³ Cf. J. M. NAVASCUES Y DE JUAN, "Caracteres externos de las antiguas inscripciones salmantinas. Los epitafios de la zona occidental", *B.R.A.H.*, vol. CLII, Madrid 1963, pp. 159-223, en especial pp. 169-170.

La cronología del monumento en función de sus caracteres externos y por similitud con los de la zona y de otras regiones próximas sería de fines del siglo II, principios del siglo III⁴⁴.

III.- LÁMINA II, 1

La tercera inscripción procede también de Santibáñez de Vidriales y se encuentra depositada en la Sala-Museo de su Ayuntamiento. Fue encontrada por J. V. Barrio Alonso quien la descubrió hace aproximadamente diecisiete años y la llevo a su casa, para posteriormente ser trasladada al lugar que ocupa en la actualidad.

Se corresponde con un bloque paralelepípedo realizado en granito, que en la actualidad se encuentra en muy mal estado de conservación, lo que dificulta aún más su análisis y estudio. La cabecera es recta y el texto se encuentra trazado directamente sobre la piedra, sin rebaje para la cartela; el pie sin decoración sobresale del resto de la pieza y finalizaba en forma apuntada para ser hincada en tierra (*Hoy no es visible por la forma en que se encuentra instalada la pieza en el Museo). La parte posterior del monumento funerario es semicircular.

Dimensiones: 134 x 29 x 73 cms.

La altura de las letras oscila entre los 3 y los 7 cms.

Las letras de labra rugosa son irregulares y sin un *ductus* preciso. Carece de pautado y sólo se perciben puntos de separación en la línea cuarta.

El texto se repartiría en seis líneas.

La única decoración que se observa son las escuadras laterales al final de la cartela y muy desgastadas.

El epígrafe dice y si la reconstrucción es la correcta:

[- - - - - ?]
 [- - -]ELVI F
 +AEID
 ONE AN
 XXXX • I •
 H S E

En línea 4: Nexo AN.

Transcripción:

[- - - - - ?] / [- - -]elvi f(ili-) / +AEID/ONE an(norum) / XXXX • I • / h(ic) s(it-) e(st).

⁴⁴ Cf. NAVASCUES, *Caracteres*, pp. 183-187.

Traducción:

A..., hijola de [- -]elvius..... de 41 años; aquí yace.

El modelo de bloque prismático, texto dispuesto sin distribución de registro y sin ningún tipo de ornamentación precisa, se incluye dentro del Grupo V propuesto por Abásolo-García⁴⁵.

Por los elementos que definen al epígrafe es aventurado ofrecer una datación de la pieza.

IV.- LÁMINA II, 2

Finalmente a este conjunto se debe unir la cabecera de un ara votiva, también depositada en la Sala-Museo de Santibáñez de Vidriales, procedente de una bodega de la localidad y cuyas dimensiones son: (40) x 67 x 60 cms.

Presenta dos *pulvini*, con círculo y punto en su interior, flanqueando a un frontón triangular. El *foculus* ha desaparecido pero existió, ya que se observan restos de su forma primigenia.

La importancia que revisten estas piezas se puede resumir en los siguientes aspectos:

- 1º.- Se comprueba una vez más de forma epigráfica, la movilidad de la población hispanorromana hacia el *Conventus Asturum*⁴⁶.
- 2º.- La aportación de más testimonios antropónimicos indígenas, unos ya conocidos (*Sedatus*, *Arrenus*, *Elaesus* y *Fuscus*) y otros novedosos (*Elgius*).
- 3º.- El enriquecimiento iconográfico dentro del conjunto de las estelas zamoranas con la aparición de la flor hexapétala y los “arquillos ultramicrocirculars” en otro monumento funerario más.

⁴⁵ Cf. ABÁSULO - GARCÍA, *Estelas*, pp. 549-550 y 555.

⁴⁶ Recientemente hemos publicado sendas inscripciones una, referida a una *celtica supertamarca* (Cf. S. M^a. GARCÍA MARTÍNEZ, “Tres nuevos antropónimos de los Célticos Supertamarcos”, *VII Coloquio de Lenguas y Culturas Paleohispánicas*, Zaragoza 1997 pp. 95-101 e Idem, “Una céltica supertamarca en Andiónuela (León)”, *Conimbriga*, vol. XXXVI, Coimbra 1997, (e.p.) y otra, de una persona *celticoflaviensis* (Cf. S. M^a. GARCÍA MARTÍNEZ - P. LE ROUX, “Un nuevo testimonio sobre *Celticum Flavium* en *Asturica Augusta* (Astorga, León)”, *Conimbriga*, vol. XXXV, Coimbra 1996, pp. 59-67) que corroboran una vez más esta misma movilidad hispana por tierras astures.

LÁMINA I



1



2

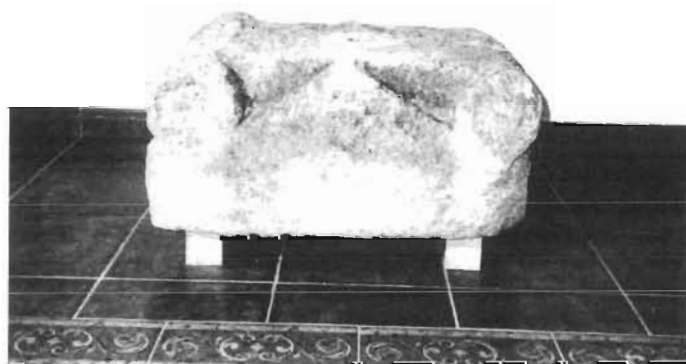


3

LÁMINA II



1



2